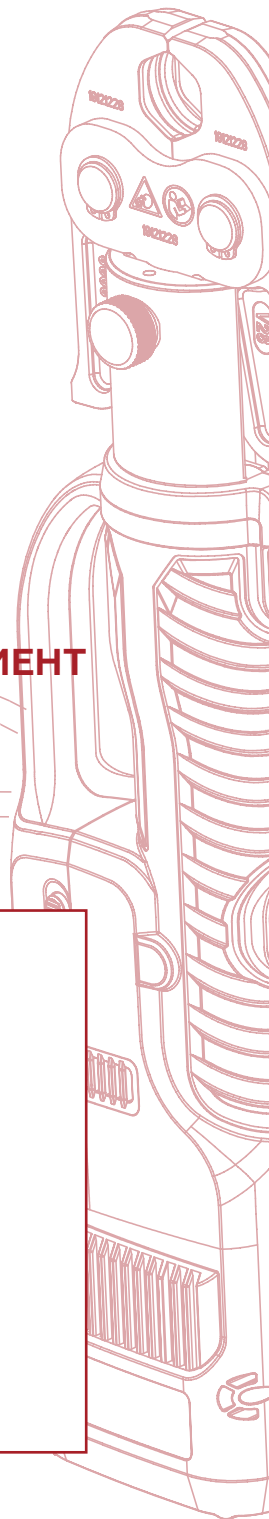


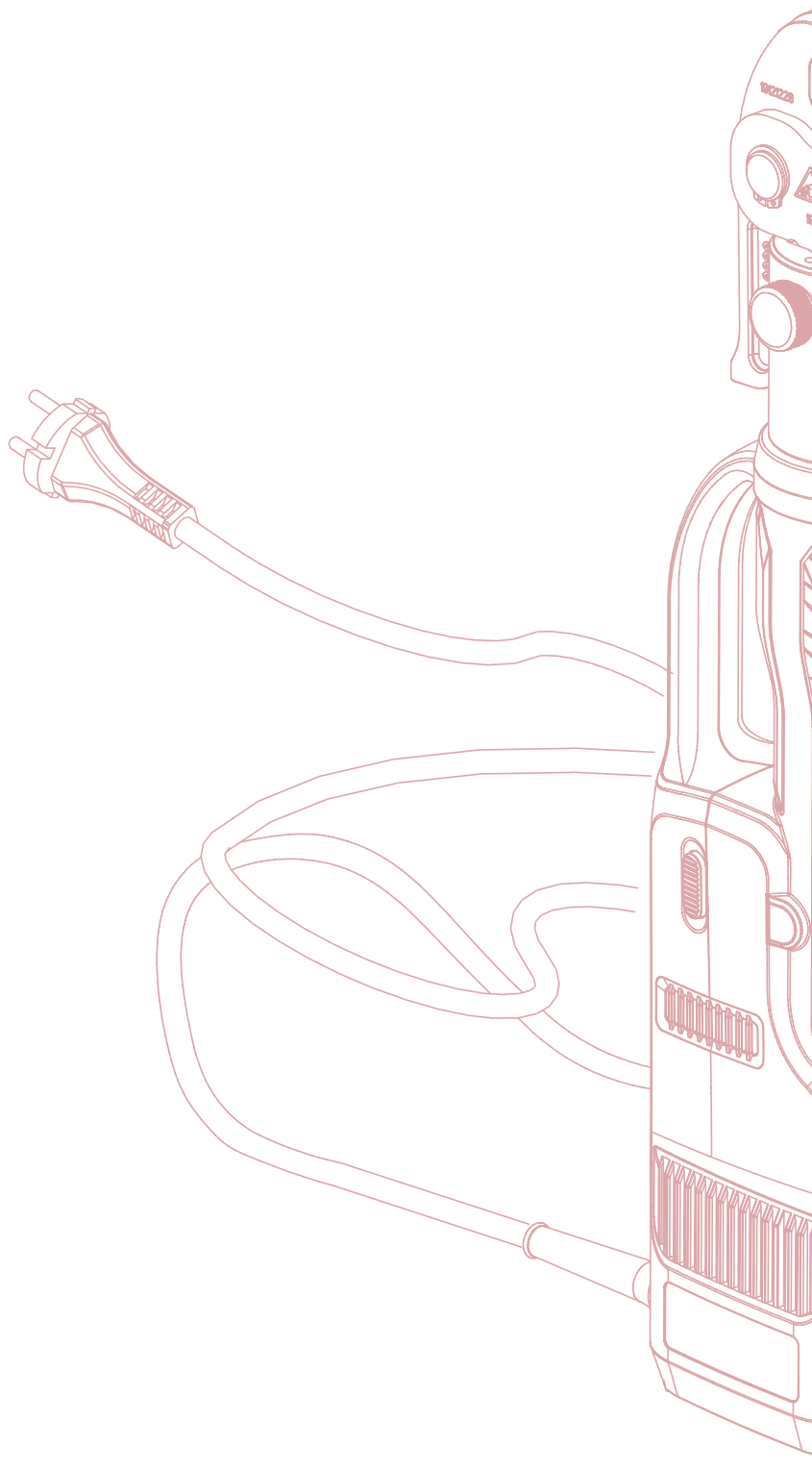
ROMMER

Технический паспорт

ЭЛЕКТРИЧЕСКИЙ ПРЕСС-ИНСТРУМЕНТ
ROMMER

Арт: RPT-0002-012108





ЭЛЕКТРИЧЕСКИЙ ПРЕСС-ИНСТРУМЕНТ ROMMER

Арт: RPT-0002-012108

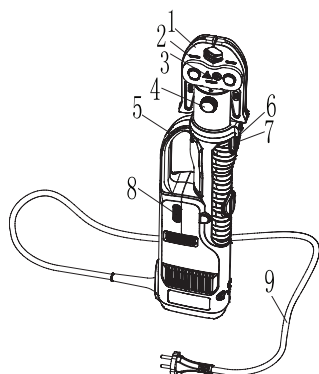
1. НАИМЕНОВАНИЕ

Электрический пресс-инструмент ROMMER, RPT-0002-012108.

2. НАЗНАЧЕНИЕ

Радиальный электрический пресс-инструмент ROMMER предназначен для обжима пресс-фитингов следующих типов:

- для металлопластиковых и медных труб диаметром - от 12 до 108 мм;
- для труб из нержавеющей стали диаметром - от 12 до 54 мм.



№	НАИМЕНОВАНИЕ	НАЗНАЧЕНИЕ
1	Пресс-насадка	Производит обжим соединения в зависимости от типа и диаметра пресс-фитинга
2	Маркировка	Уникальный номер пресс-насадки
3	Знаки безопасности	Указывают на меры предосторожности при работе
4	Стопорный штифт	Фиксация сменных пресс-насадок
5	Светодиодный фонарь	Подсветка рабочей зоны
6	Светодиодный индикатор	Индикация рабочего состояния инструмента
7	Кнопка «ПУСК»	Начало работы пресс-насадки
8	Кнопка принудительного реверса	Ручной возврат поршня в случае необходимости
9	Кабель 5 м	Подключения к электросети

Электрический пресс-инструмент ROMMER питается от сети переменного тока 220 В, приводится в действие двигателем и управляется микроконтроллером. Благодаря гидравлической системе высокого давления, этот инструмент идеально подходит для создания надежных пресс-соединений при монтаже трубопроводных систем различного назначения.

2.1. КОМПЛЕКТАЦИЯ

№	НАИМЕНОВАНИЕ	КОЛИЧЕСТВО, ШТ
1	Чемодан (пластик)	1
2	Пресс-инструмент	1
3	Технический паспорт	1

№	АКСЕССУАРЫ	КОМПЛЕКТ
1	Уплотнительное кольцо цилиндра	1
2	Уплотнительное кольцо предохранительного клапана	1

Инструмент поставляется без пресс-насадок, эта оснастка приобретается отдельно для каждого профиля и диаметра обжимаемого фитинга. При обжиме пресс-фитингов для металлополимерных труб инструмент должен использоваться совместно с насадками профиля «ТН», при обжиме пресс-фитингов для систем трубопроводов из нержавеющей стали должны применяться пресс-насадки профиля «V».

Для прочих видов трубопроводных систем должны использоваться насадки с профилем, указанным в паспорте на фитинги или в инструкции по монтажу соответствующей трубопроводной системы.

2.2. АРТИКУЛЫ РЕКОМЕНДУЕМЫХ ПРЕСС-НАСАДОК

для МЕТАЛЛОПОЛИМЕРНЫХ и ПОЛИМЕРНЫХ ТРУБ	для МЕДНЫХ ТРУБ и ТРУБ ИЗ НЕРЖАВЕЮЩЕЙ СТАЛИ	
RPT-0004-000016 ROMMER Пресс-клевщи ТН-профиль, 16	RPT-0003-000015 ROMMER Пресс-клевщи V-профиль, 15	
RPT-0004-000020 ROMMER Пресс-клевщи ТН-профиль, 20	RPT-0003-000018 ROMMER Пресс-клевщи V-профиль, 18	
RPT-0004-000026 ROMMER Пресс-клевщи ТН-профиль, 26	RPT-0003-000022 ROMMER Пресс-клевщи V-профиль, 22	
RPT-0004-000032 ROMMER Пресс-клевщи ТН-профиль, 32	RPT-0003-000028 ROMMER Пресс-клевщи V-профиль, 28	
	RPT-0003-000035 ROMMER Пресс-клевщи V-профиль, 35	
	RPT-0003-000042 ROMMER Пресс-клевщи V-профиль, 42	
	RPT-0003-000042 ROMMER Пресс-клевщи V-профиль, 42*	RPT-0003-004254 ROMMER Промежуточные клеvщи 42/54
	RPT-0003-000054 ROMMER Пресс-клевщи V-профиль, 54*	

* Применяются только в комплектации с промежуточными клеvщами RPT-0003-004254

3. НОМЕНКЛАТУРА И ТЕХНИЧЕСКИЕ ХАРАКТЕРИСТИКИ

№	НАИМЕНОВАНИЕ	RPT-0002-012108	
		ЕД. ИЗМЕРЕНИЯ	ЗНАЧЕНИЕ
1	Потребляемая мощность	Вт	490
2	Напряжение питания	В	220 ÷ 240 АС
3	Частота тока питания	Гц	50 ÷ 60
4	Потребляемый ток	А	2,0
5	Узел электропривода	-	однофазный, коллекторный
6	Тип привода	-	электрогидравлический
7	Режим работы	-	повторно-кратковременный, S3 20% (АВ 2/10)
8	Усилие на поршень	кН	32
9	Емкость гидропоршня	мл	130
10	Ход поршня	мм	40
11	Тип масла		Shell Tellus S2V HV15
12	Время цикла	сек	4,0
13	Класс защиты		II
14	Относительная влажность окружающего воздуха, не более	%	80
15	Температура окружающего воздуха	°С	-10 ÷ +50
16	Средний полный ресурс	маш час	2 000
17	Промежутки между тех. обслуживанием	цикл	10 000
18	Габаритные размеры	мм	456 x 81 x 130
19	Вес нетто (без пресс-насадок):	кг	4,1
20	Расчетный срок службы (при условии не превышения среднего полного ресурса и соблюдения паспортных условий эксплуатации)	лет	8

4. УКАЗАНИЯ ПО ЭКСПЛУАТАЦИИ И ТЕХНИЧЕСКОМУ ОБСЛУЖИВАНИЮ

4.1. ОБЩИЕ ПОЛОЖЕНИЯ

Внимание! При работе с инструментом необходимо выполнять требования правил электрической и пожарной безопасности. Несоблюдение инструкций, приведенных в настоящем паспорте, может причинить серьезные повреждения предметам или людям, по поводу которых компания-производитель снимает с себя любую ответственность.

• Безопасность на рабочем месте:

- Держите рабочее место в чистоте и порядке, загроможденные или темные участки провоцируют несчастные случаи;
- Инструмент не предназначен для использования детьми, а также лицами с ограниченными физическими и умственными способностями или не имеющими опыта и знаний, если только они не находятся под контролем лиц, ответственных за их безопасность, запрещається работать с инструментом лицам, находящимся в состоянии алкогольного или наркотического опьянения;
- Не допускается эксплуатировать инструмент при присутствии в среде легковоспламеняющихся веществ, газов и пыли;
- Следует оберегать инструмент и шнур питания от попадания масла, воды, повреждения об острые кромки и прикосновения к нагретым поверхностям.

- Запрещается эксплуатировать инструмент при возникновении во время работы хотя бы одной из следующих неисправностей:

1. повреждение штепсельного соединения кабеля (шнура) зарядного устройства;
2. нечеткая работа кнопки «ПУСК»;
3. появление дыма или запаха, характерного для горячей изоляции;
4. появление постороннего шума, стука, скрежета, искр;
5. поломка или появление трещин в корпусе;
6. протечка масла по штоку.

• Электробезопасность:

- Перед включением инструмента в сеть следует убедиться в исправности шнура, вилки, розетки и отсутствии механических повреждений корпуса инструмента;

- Не используйте и не оставляйте инструмент под дождем или в помещениях с влажной средой, это может привести к поражению электрическим током, если влага попадет в электрическую систему инструмента. Также запрещается использовать инструмент при грозе;

- Не используйте электрический провод при извлечении инструмента из кейса, для его переноски или отключения вилки от сети;

- Инструмент должен быть отключен от сети в следующих случаях:

1. при смене и установке насадок;
2. при длительном перерыве работы;
3. при окончании работы или смены.

Устройство не содержит компоненты, которые могут быть отремонтированы или заменены конечным пользователем поэтому, чтобы не потерять право на гарантию не следует вскрывать корпус инструмента! Нарушение работоспособности электродвигателя по причине значительного механического износа элементов и гидравлической части насоса, а также замена изношенных элементов в сервисном центре, авторизованным заводом-изготовителем, не является гарантийным видом работ.

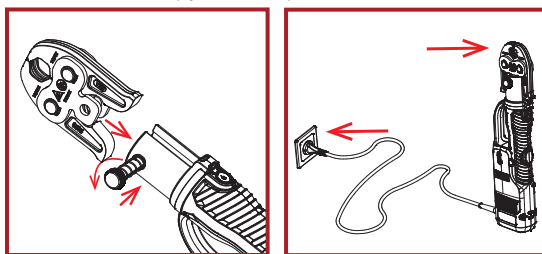
4.2. УКАЗАНИЯ ПО РАБОТЕ С ИНСТРУМЕНТОМ

При нажатии кнопки «ПУСК» включается электродвигатель, нагнетая давление в гидроцилиндре. При этом шток выдвигается, воздействуя на пресс-насадку, что приводит к смыканию губок. При полном смыкании губок (выдвигении поршня на максимальную длину) инструмент автоматически переходит в режим реверса. При отпускании кнопки «ПУСК» электродвигатель немедленно выключается. Гидроцилиндр снабжен двумя поршнями, поэтому скорость прямого хода выше, чем скорость обратного хода. При любой ошибке в работе инструмента подается звуковой и световой сигнал. При нажатии кнопки «ПУСК» световой индикатор горит в течение 20 сек.

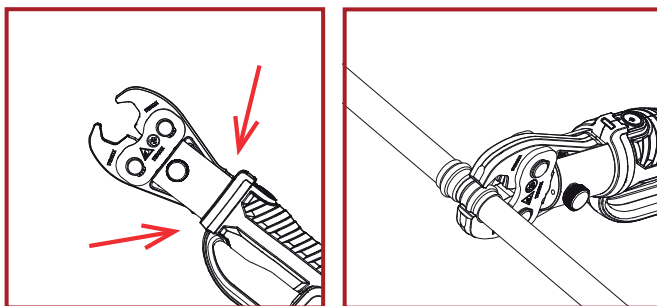
Внимание! Инструмент предназначен для повторно-кратковременного режима работы. В течение 10 минутного цикла, двигатель инструмента может быть включен не более, чем на 2 минуты. Нарушение этого правила приведёт к перегреву двигателя, резкой потере мощности и качества опрессовки, а также к снижению срока службы инструмента.

Установка пресс-насадок на инструмент производится при отключенном электропитании. Профиль и размер типоразмер пресс-насадки должен соответствовать применяемым фитингам. Установка пресс-насадок производится при условии, что прижимные ролики поршня находятся в задвинутом положении. Нажмите и поверните стопорный палец против часовой стрелки, при этом за счет пружины он выдвинется. Вставьте пресс-насадку, нажмите и зафиксируйте стопорный палец, нажав на него.

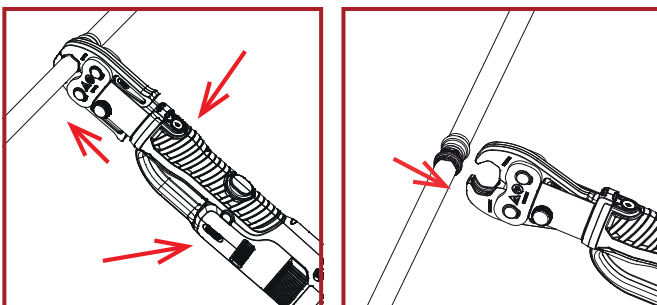
Подключите кабель инструмента к электросети 220В. Двойная зеленая вспышка покажет, что микропроцессор производит самодиагностику. Непрерывный зеленый сигнал индикатора у кнопки «ПУСК», свидетельствует о положительном результате самодиагностики и готовности инструмента к работе.



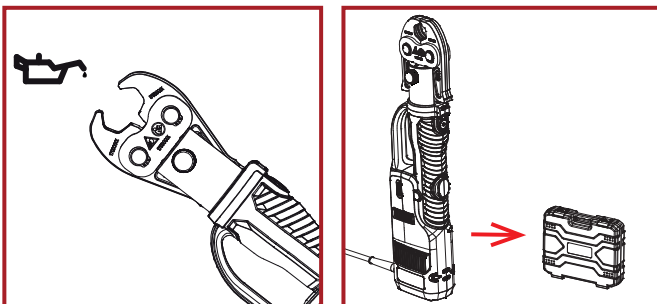
Нажмите на концы пресс-насадки, тем самым открыв губки клещей. Для выполнения пресс-соединения установите пресс-насадку на фитинг так, чтобы монтажный буртик фитинга совпал с соответствующей канавкой пресс-насадки. Обратите внимание, чтобы не было перекоса между осью инструмента и осью пресс-насадки – это может привести к опасным повреждениям.



Нажмите кнопку «ПУСК» и выполните соединения. В случае ошибки, нажмите кнопку принудительного реверса и вручную верните поршень в исходное положение. По окончании цикла опрессовки, поршень автоматически вернется в исходное положение. Снимите пресс-насадку с фитинга.



После завершения работы с инструментом нанесите каплю машинного масла на ролики штока. Перед укладкой в чемодан протрите инструмент сухой ветошью.



Внимание! Запрещается работать с инструментом если пресс-насадка не зафиксирована стопорным пальцем. Инструмент при выполнении пресс-соединения должен быть расположен под прямым углом к оси трубы. В противном случае возможно вырывание инструмента из рук монтажника. После 30 минут непрерывного использования инструмент следует охладить перед дальнейшим использованием. В противном случае температура будет слишком высокой, что может привести к преждевременному выходу из строя уплотнений и утечке масла.

Нажав на рычаг пресс-насадки и удерживая трубу, держите руки и пальцы подальше от рабочей зоны насадки, нажмите кнопку «ПУСК» и удерживайте ее, пока давление не достигнет установленного значения и не сбросится автоматически. Отпустите кнопку «ПУСК» наполовину, чтобы сделать паузу, нажмите кнопку, чтобы вернуть поршень.

Не вставляйте пальцы и другие части человеческого тела в подвижные элементы пресс-насадок во время использования и не направляйте головку инструмента на себя или других.

4.3. ОПИСАНИЕ ФУНКЦИЙ ИНСТРУМЕНТА



MCU — функция автоматически определяет параметры давления в процессе работы, обеспечивает безопасность, отключает двигатель и автоматически перезагружается после срабатывания.



Автоматический сброс — автоматический сброс давления, возврат поршня в исходное положение при достижении максимального усилия.



Ручной сброс — возврат поршня в исходное положение в случае ошибки при прессовании.



Устройство оснащено поршневым насосом, который характеризуется быстрым приближением матрицы к насадкам и их медленным движением при прессовании.



При диагностировании отклонений от установленного рабочего давления или при низком заряде аккумуляторной батареи раздается звуковой сигнал и мигает красный индикатор.



Общая конструкция инструмента компактна. Он имеет эргономичный дизайн с нескользящей резиновой рукояткой и оптимизированным центром тяжести для облегчения работы.



Электронная система управления с функцией определения параметров давления, двойной защитой во время работы, подсчетом и осуществлением обмена данными с компьютером.

4.4. СИГНАЛЫ И ИХ ЗНАЧЕНИЕ

ПОЗИЦИЯ		СТАТУС	ИНСТРУКЦИЯ	ОБОЗНАЧЕНИЕ
1	Зеленый индикатор	Дважды мигает	Подключение	Проводится самодиагностика, после подключения в сеть
2	Зеленый индикатор	Горит	При запуске	Указывает на рабочее состояние
3	Красный индикатор	Непрерывно мигает	Невозможно принудительно сбросить давление	1. Выньте вилку и подключите ее снова для перезапуска инструмента 2. Требуется техническое обслуживание
4	Зеленый индикатор	Мигает 3 раза	Напоминание о техническом обслуживании после 30000 нажатий	Проведите обслуживание инструмента
5	Красный индикатор	Горит	При обязательном техническом обслуживании и разблокировке	Проведите обслуживание инструмента
6	Белый индикатор	Задержка на 30 секунд	Подсветка	В рабочем состоянии

4.5. НЕИСПРАВНОСТИ И СПОСОБЫ УСТРАНЕНИЯ

НЕИСПРАВНОСТЬ	ВОЗМОЖНЫЕ ПРИЧИНЫ	СПОСОБ УСТРАНЕНИЯ
Инструмент не работает	Отсутствие напряжения в сети	Убедитесь, питание подается и что напряжение соответствует паспортным данным и информации, размещенной на корпусе насоса
	Загрязнения, инородные тела и т. д. в области штока инструмента	Очистите гидравлическую систему, замените масло
	Компоненты инструмента изношены или повреждены	Обратитесь к продавцу или в сервисный центр
Усилие во время работы слабое или отсутствует, давление сбрасывается	Недостаточное количество масла	Залейте масло
	Грязь внутри гидроцилиндра	Обратитесь к продавцу или в сервисный центр
	Внутренняя утечка	Обратитесь к продавцу или в сервисный центр
	Ошибка выбора пресс-насадки	Установите соответствующую пресс-насадку
Большой % брака при работе	Ошибка выбора пресс-насадки	Установите соответствующую пресс-насадку
Утечка при работе поршня	Износ уплотнительных комплектов	Обратитесь к продавцу или в сервисный центр
Двигатель работает, но нет выходной мощности	Нет масла в гидроцилиндре	Залейте или замените масло
	Наличие воздуха в гидравлической системе	Обратитесь к продавцу или в сервисный центр
	Холодное масло	Используйте инструмент в рамках указанных температур

5. УСЛОВИЯ ХРАНЕНИЯ И ТРАНСПОРТИРОВКИ

Инструмент ROMMER транспортируют любым видом транспорта в соответствии с правилами перевозки и техническими условиями погрузки и крепления грузов, действующими на данном виде транспорта.

Инструмент в упаковке должен храниться по условиям хранения 3 по ГОСТ 15150-69.

Транспортировка инструмента в упаковке должна осуществляться в соответствии с условиями 5 по ГОСТ 15150-69.

Инструмент ROMMER при транспортировании следует оберегать от ударов и механических нагрузок, а их поверхность от нанесения царапин.

Инструмент ROMMER хранят в условиях, исключающих вероятность их механических повреждений, в неотопляемых или отапливаемых (не ближе одного метра от отопительных приборов) складских помещениях, или под навесами.

6. УТИЛИЗАЦИЯ

Утилизация изделия производится в соответствии с установленным на предприятии порядком (переплавка, захоронение, перепродажа), составленным в соответствии с Законами РФ №96-ФЗ "Об охране атмосферного воздуха", №89-ФЗ "Об отходах производства и потребления", №52-ФЗ "О санитарно-эпидемиологическом благополучии населения", а также другими российскими и региональными нормами, актами, правилами, распоряжениями и пр., принятыми во исполнение указанных законов.

7. ПРИЕМКА И ИСПЫТАНИЯ

Продукция, указанная в данном паспорте, изготовлена, испытана и принята в соответствии с действующей технической документацией фирмы-изготовителя. Дата изготовления указана на инструменте.

8. ГАРАНТИЙНЫЕ ОБЯЗАТЕЛЬСТВА

Изготовитель гарантирует соответствие инструмента ROMMER требованиям безопасности, при условии соблюдения потребителем правил, установленных настоящим Техническим паспортом. Срок службы инструментом ROMMER при условии соблюдения потребителем правил, установленных настоящим Техническим паспортом и проведении необходимых сервисных работ составляет 8 лет со дня передачи продукции потребителю.

Гарантийный срок составляет 12 месяцев с даты продажи или 30 000 циклов, но не может выходить за пределы срока службы товара.

Гарантия распространяется на все дефекты, возникшие по вине завода-изготовителя.

Гарантия не распространяется на дефекты, возникшие в случаях:

- **нарушения паспортных режимов хранения, монтажа, испытания, эксплуатации или обслуживания изделия;**
- **ненадлежащей транспортировки и погрузочно-разгрузочных работ;**
- **наличия следов воздействия веществ, агрессивных к материалам изделия;**
- **наличия повреждений, вызванных пожаром, стихией, форс-мажорными обстоятельствами;**
- **повреждений, вызванных действиями потребителя;**
- **наличия следов постороннего вмешательства в конструкцию изделия.**

Претензии к качеству товара могут быть предъявлены в течение гарантийного срока.

Неисправные изделия, вышедшие из строя в связи с производственным браком, в течение гарантийного срока ремонтируются или заменяются на новые бесплатно. Затраты, связанные с демонтажем и транспортировкой неисправного изделия в период гарантийного срока, Покупателю не возмещаются. В случае необоснованности претензии затраты на диагностику и экспертизу изделия оплачиваются Покупателем.

При предъявлении претензий к качеству товара, покупатель представляет следующие документы:

1. Заявление в произвольной форме, в котором указываются:

- название организации или Ф.И.О. покупателя;
- адрес покупателя и контактный телефон;
- название и адрес организации, производившей монтаж;
- адрес установки изделия;
- краткое описание дефекта.

2. Документ, подтверждающий покупку изделия (накладная, кассовый чек, квитанция);

3. Фотографии неисправного изделия (в том числе с места установки);

4. Акт гидравлического испытания системы, в которой монтировалось изделие (в случае проведения гидравлического испытания);

5. Копия гарантийного талона со всеми заполненными графами.

В случае отсутствия в комплектации к продукции технического паспорта изделия, содержащего гарантийный талон, для получения гарантии необходимо распечатать с сайта www.rommer.ru технический паспорт изделия вместе с гарантийным талоном. Продавец вносит в гарантийный талон сведения о приобретенном товаре, прикрепляет чек, накладную или квитанцию об оплате, скрепляет печатью или штампом. Покупатель ставит подпись об ознакомлении с условиями гарантии, правилами установки и эксплуатации.

Изготовитель оставляет за собой право вносить в конструкцию инструмента ROMMER изменения, не ухудшающие качество изделий.

14. ГАРАНТИЙНЫЙ ТАЛОН**Гарантийный талон**

к накладной № _____ от «___» _____ г.

Наименование товара:

№	Артикул	Количество	Примечание

Гарантийный срок 12 месяцев с даты продажи или 30 000 циклов.

Претензии по качеству товара принимаются по адресу: 117418, Российская Федерация, Москва, Нахимовский пр-т, 47, офис 1522.

Тел.: +7 (495) 775-20-20, факс: 775-20-25

E-mail: info@rommer.ru

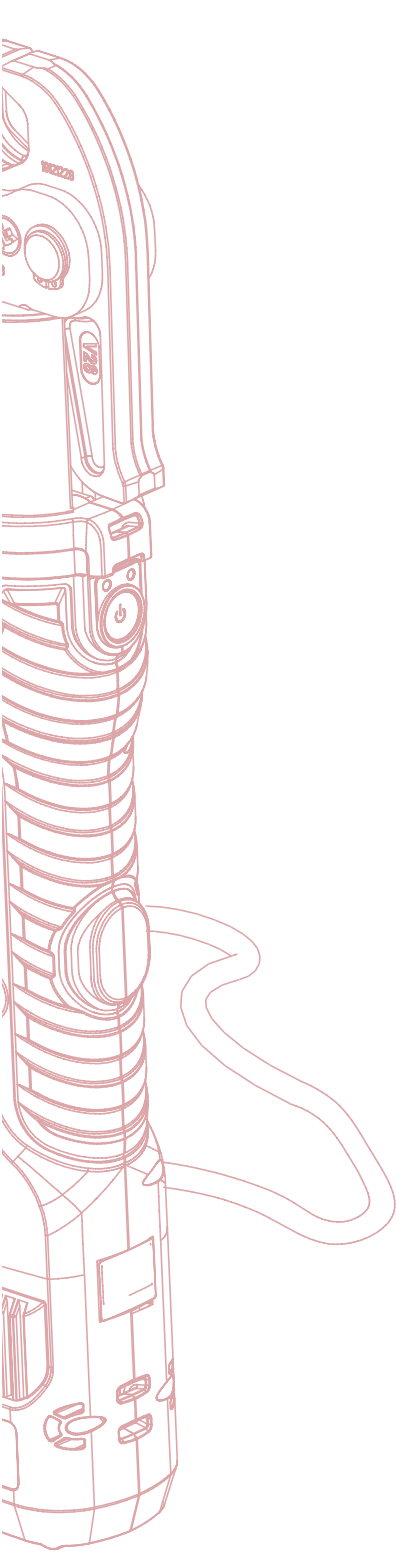
С условиями гарантии, правилами установки и эксплуатации ознакомлен:Покупатель _____
(подпись)Продавец _____
(подпись)

Дата продажи «___» _____ 20___ г.

Штамп или печать
торгующей организации**ИЗГОТОВИТЕЛЬ** Taizhou Juli Tools Co., Ltd, Xuanmen Industrial Estate, Lupu, Yuhuan, Taizhou, Zhejiang Province, 317608, CHINA.**ПО ЗАКАЗУ** ООО «ТЕРЕМ» для бренда ROMMER

(Организация, уполномоченная изготовителем на принятие и удовлетворение требований потребителей на территории РФ).

www.rommer.ru



ROMMER

**КОНТРОЛИРУЕМОЕ
КАЧЕСТВО**

117418, Российская Федерация, Москва,
Нахимовский пр-т, 47, офис 1522.
Тел.: +7 (495) 775-20-20, факс: 775-20-25
E-mail: info@rommer.ru
www.rommer.ru